

คำนำ



กองสวัสดิการสังคม องค์การบริหารส่วนตำบลนาตาล มีบทบาทหน้าที่ในการจัดสวัสดิการสังคมให้กับผู้ด้อยโอกาสทางสังคมในเขตองค์การบริหารส่วนตำบลนาตาล และส่งเสริมคุณภาพชีวิตให้กับบุคคลเหล่านี้รวมทั้งมีบทบาทหน้าที่ ในการดำเนินการรับลงทะเบียนผู้สูงอายุ เพื่อรับเงินเบี้ยยังชีพผู้สูงอายุ การลงทะเบียนคนพิการ เพื่อรับเงินเบี้ยความพิการ และรับคำร้องผู้ป่วยเอดส์เพื่อรับเบี้ยยังชีพผู้ป่วยเอดส์ รวมทั้งการจ่ายเงินเบี้ยยังชีพฯ ให้กับบุคคลดังกล่าว โดยถือปฏิบัติตามระเบียบกระทรวงมหาดไทยว่าด้วยการจ่ายเงินสงเคราะห์เพื่อการยังชีพขององค์กรปกครองส่วนท้องถิ่น พ.ศ. ๒๕๔๘ ระเบียบกระทรวงมหาดไทยว่าด้วยหลักเกณฑ์การจ่ายเบี้ยยังชีพผู้สูงอายุขององค์กรปกครองส่วนท้องถิ่น พ.ศ. ๒๕๕๒ ระเบียบกระทรวงมหาดไทยว่าด้วยหลักเกณฑ์การจ่ายเบี้ยความพิการขององค์กรปกครองส่วนท้องถิ่น พ.ศ. ๒๕๕๓ และระเบียบกระทรวงมหาดไทยว่าด้วยหลักเกณฑ์การจ่ายเบี้ยความพิการขององค์กรปกครองส่วนท้องถิ่น พ.ศ. ๒๕๕๙ แก้ไขเพิ่มเติม (๒)

ดังนั้น เพื่อให้ประชาชนที่มาขอรับบริการได้มีความเข้าใจที่ถูกต้องมีแนวทางในการปฏิบัติที่ชัดเจน ซึ่งจะนำไปสู่ความสะดวกรวดเร็ว และถูกต้องในการขอรับบริการในเรื่องดังกล่าวขององค์การบริหารส่วนตำบลนาตาล จึงได้จัดทำคู่มือการลงทะเบียนและยื่นคำขอรับเงินเบี้ยยังชีพผู้สูงอายุ การลงทะเบียนและยื่นคำขอรับเงินเบี้ยความพิการ การยื่นคำร้องเพื่อรับเงินเบี้ยยังชีพผู้ป่วยเอดส์ขึ้น โดยหวังเป็นอย่างยิ่งว่าคู่มือฉบับนี้จะเป็นส่วนหนึ่งที่ทำให้ผู้สูงอายุ คนพิการและผู้ป่วยเอดส์ มีความเข้าใจที่ถูกต้องถึงสิทธิพึงได้รับ รวมทั้งทราบแนวทางในการปฏิบัติที่ชัดเจนซึ่งจำให้เกิดประโยชน์สูงสุดต่อบุคคลดังกล่าวและประชาชนที่มาขอรับบริการ ต่อไป

กองสวัสดิการสังคม
องค์การบริหารส่วนตำบลนาตาล

กองสวัสดิการสังคม

มีหน้าที่ความรับผิดชอบเกี่ยวกับการสังคมสงเคราะห์ การส่งเสริมสวัสดิการเด็กและเยาวชน การพัฒนาชุมชน การจัดระเบียบชุมชนหนาแน่นและชุมชนแออัด การจัดให้มีและสนับสนุนกิจกรรมศูนย์เยาวชน งานส่งเสริมอาชีพ ส่งเสริมและพัฒนาศักยภาพสตรี สร้างความเข้มแข็งในชุมชน การให้คำปรึกษา แนะนำให้ตรวจสอบเกี่ยวกับงานสวัสดิการสังคมและงานอื่นๆ ที่เกี่ยวข้องหรือได้รับมอบหมายโดยมีการแบ่งงานหลักภายในประกอบด้วย

๑. งานสังคมสงเคราะห์

- ส่งเสริมและสวัสดิการสังคม
- การสังคมสงเคราะห์
- การส่งเสริมสวัสดิการภาพเด็กและเยาวชน
- งานสวัสดิการผู้สูงอายุ ผู้พิการและผู้ยากไร้
- ให้คำปรึกษาแนะนำหรือตรวจสอบเกี่ยวกับงานสวัสดิการสังคมและปฏิบัติหน้าที่อื่นที่เกี่ยวข้อง

๒. งานส่งเสริมเด็กและเยาวชน

- งานสงเคราะห์เด็กและเยาวชน ที่ครอบครัวประสบปัญหาเดือดร้อนต่างๆ
- งานสงเคราะห์เด็กกำพร้า อนุบาล ไร่ที่พึ่ง เร่ร่อนจรจัด ถูกทอดทิ้ง
- งานสงเคราะห์เด็กและเยาวชนที่พิการทางร่างกาย สมองและปัญญา
- งานส่งเสริมสวัสดิการเด็กและเยาวชน ได้แก่ การสอดส่องดูแลและช่วยเหลือเด็กและเยาวชนที่ประพฤติตนไม่สมแก่วัย
- ให้คำปรึกษา แนะนำแก่เด็กและเยาวชนซึ่งมีปัญหาในด้านต่างๆ งานอื่นที่เกี่ยวข้องหรือตามที่ได้รับมอบหมาย

๓. งานพัฒนาชุมชน

- การพัฒนาชุมชน ด้านเศรษฐกิจ สังคม วัฒนธรรม
- จัดทำแผนดำเนินการและสนับสนุนให้มีการรวมกลุ่มของประชาชนประเภทต่างๆ

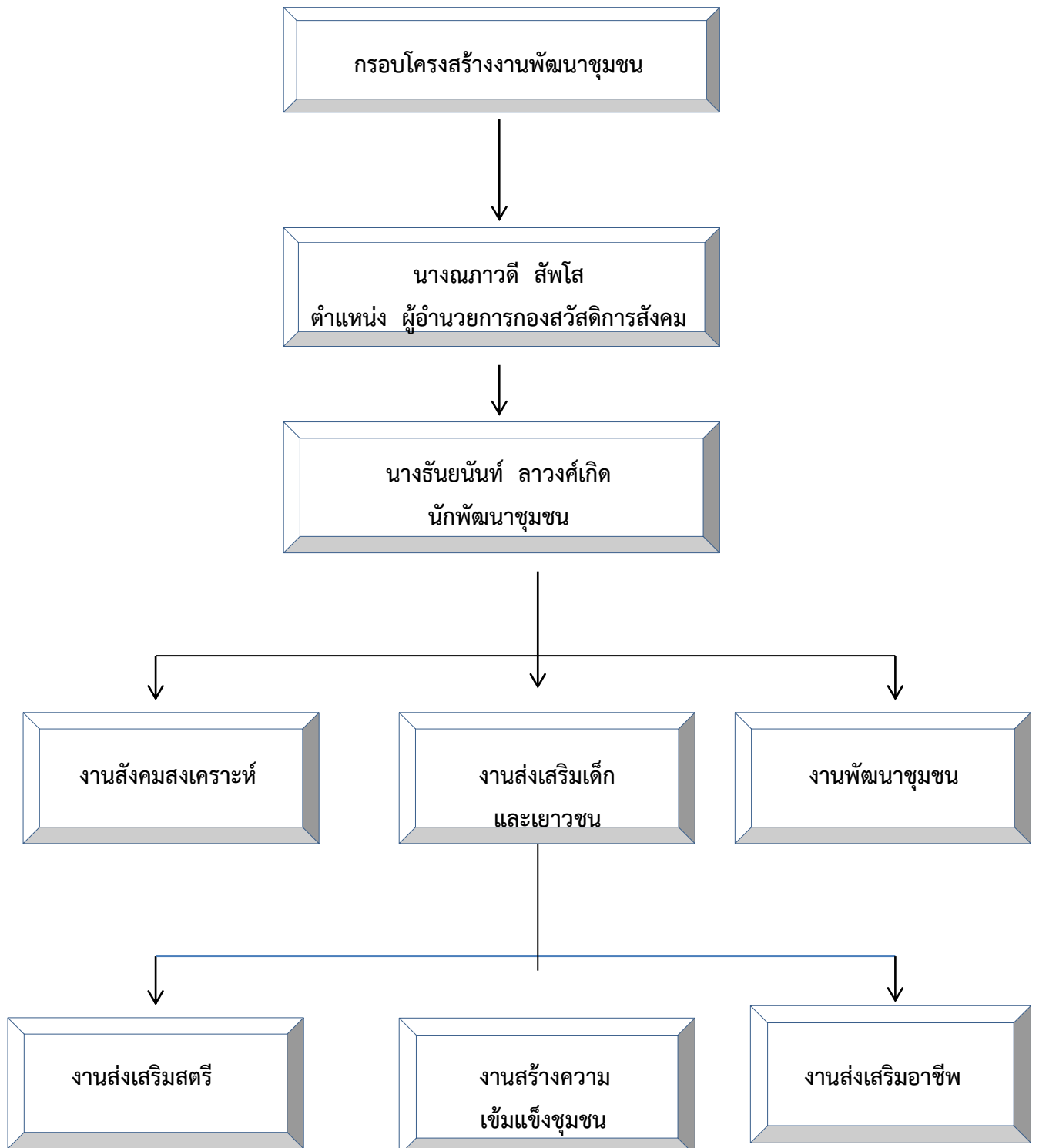
ส่งเสริมประชาชนให้มีความสนใจความเข้าใจและความคิดริเริ่มในการพัฒนาชุมชนในท้องถิ่นของตน

๔. งานส่งเสริมและพัฒนาศักยภาพสตรี

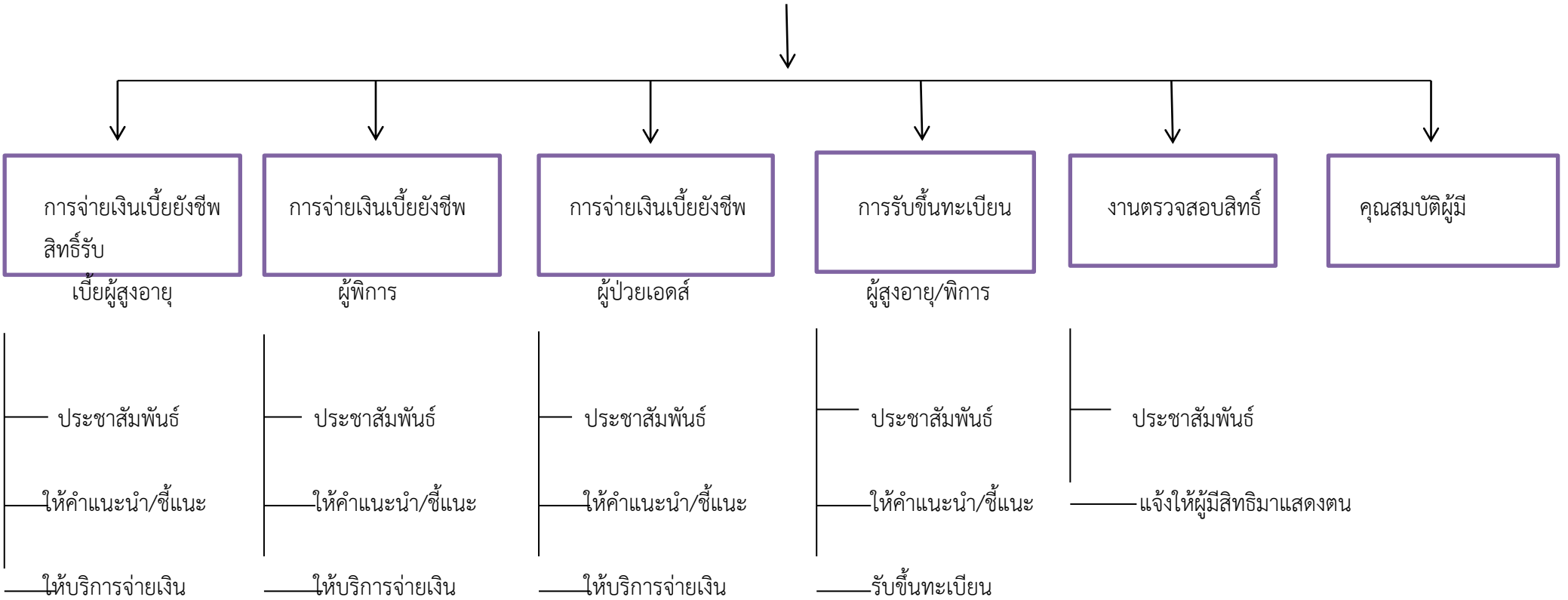
- ส่งเสริมอาชีพกลุ่มสตรี
- พัฒนาศักยภาพสตรี

๕. งานส่งเสริมอาชีพ

- ส่งเสริมอาชีพตามแนวพระราชดำริเศรษฐกิจพอเพียง
 - ส่งเสริมอาชีพด้านต่างๆเพื่อเพิ่มรายได้
 - ให้คำแนะนำ ปรึกษาด้านอาชีพ
- ๖. งานสร้างความเข้มแข็งชุมชน
 - จัดระเบียบชุมชน
 - งานป้องกันและแก้ไขปัญหาเสพติด



โครงสร้างงานประชาสัมพันธ์การจ่ายสวัสดิการเบี้ยยังชีพ



ส่วนที่ ๑

คู่มือการปฏิบัติงานด้าน

เบี้ยยังชีพผู้สูงอายุ

บทที่ ๑

ความรู้เบื้องต้นเกี่ยวกับเบี้ยยังชีพผู้สูงอายุ

ความหมายของเบี้ยยังชีพผู้สูงอายุ

เบี้ยยังชีพผู้สูงอายุ หมายถึง สวัสดิการสำหรับผู้สูงอายุรูปแบบหนึ่ง เพื่อจัดสรรงบประมาณของรัฐบาลในการสนับสนุนค่าใช้จ่ายให้กับผู้สูงอายุในชุมชน หรือในหมู่บ้านต่างๆ ทั่วประเทศ ซึ่งประสบปัญหาความเดือดร้อน เนื่องจากไม่มีรายได้เพียงพอแก่การยังชีพ ขาดผู้อุปการะเลี้ยงดู ถูกทอดทิ้ง และไม่สามารถประกอบอาชีพเลี้ยงตนเองได้ ให้สามารถดำรงชีวิตอยู่ในครอบครัวและชุมชนได้โดยปกติตามควรแก่อัตภาพ โดยให้ความช่วยเหลือแก่ผู้สูงอายุเป็นเงินจนตลอดชีพ

ความเป็นมาของเบี้ยยังชีพผู้สูงอายุ

การสงเคราะห์เบี้ยยังชีพผู้สูงอายุเป็นกิจกรรมหนึ่งที่กรมประชาสงเคราะห์ดำเนินการมาตั้งแต่ปี พ. ศ. ๒๕๓๖ ตามมติคณะรัฐมนตรีเมื่อวันที่ ๓ มีนาคม ๒๕๓๕ ซึ่งเห็นชอบให้กรมประชาสงเคราะห์ดำเนินโครงการกองทุนส่งเสริมสวัสดิการผู้สูงอายุและครอบครัวในชุมชนเพื่อจัดสรรงบประมาณหมวดเงินอุดหนุนสงเคราะห์เบี้ยยังชีพช่วยเหลือผู้สูงอายุที่ประสบปัญหาความเดือดร้อนในด้านต่างๆ โดยกระทรวงการคลังได้อนุมัติหลักการเบิกจ่ายเงินตามโครงการ ดังกล่าว เป็นเบี้ยยังชีพสำหรับผู้สูงอายุคนละ ๒๐๐ บาท/เดือน จนตลอดชีพ และรัฐบาลได้ให้ความสำคัญต่อผู้สูงอายุอย่างต่อเนื่อง จึงได้เพิ่มจำนวนผู้สูงอายุที่รับเบี้ยยังชีพเพิ่มมากขึ้นทุกปี จนถึงปี พ.ศ. ๒๕๔๒ รัฐบาลได้เพิ่มเงินเพิ่มพิเศษในภาวะเศรษฐกิจถดถอยให้แก่ผู้สูงอายุที่รับเบี้ยยังชีพอีกคนละ ๑๐๐ บาท/คน/เดือน รวมเบี้ยยังชีพที่ผู้สูงอายุได้รับคนละ ๓๐๐ บาท/คน/เดือนจนตลอดชีพ ปัจจุบันรัฐบาลได้จัดสรรเงินเบี้ยยังชีพให้แก่ผู้สูงอายุทุกคนที่มีอายุตั้งแต่ ๖๐ ปีขึ้นไป ตามขั้นบันได ตามที่ระเบียบกระทรวงมหาดไทย ว่าด้วยการจ่ายเงินสงเคราะห์เพื่อการยังชีพขององค์กรปกครองส่วนท้องถิ่น พ.ศ. ๒๕๔๘ ระเบียบกระทรวงมหาดไทยว่าด้วยหลักเกณฑ์การจ่ายเบี้ยยังชีพผู้สูงอายุขององค์กรปกครองส่วนท้องถิ่น พ.ศ. ๒๕๕๒

วัตถุประสงค์ในการดำเนินงาน

๑. เพื่อเป็นการกระจายบริการของรัฐให้แก่ผู้สูงอายุ
๒. เพื่อเป็นการสร้างขวัญและกำลังใจให้กับผู้สูงอายุ ว่ารัฐไม่ได้ทอดทิ้ง แต่พยายามให้ความช่วยเหลือและยังเห็นความสำคัญของผู้สูงอายุ
๓. เพื่อให้ผู้สูงอายุสามารถดำรงชีวิตอยู่ในชุมชน โดยไม่ต้องอยู่ในสถานสงเคราะห์ของรัฐ ซึ่งเป็นทางเลือกสุดท้ายที่จะช่วยเหลือผู้สูงอายุ

ประโยชน์ของการสงเคราะห์เบี้ยยังชีพผู้สูงอายุ

๑. **ด้านเศรษฐกิจ** ทำให้ผู้สูงอายุสามารถใช้ชีวิตในช่วงสุดท้ายอย่างมีความสุขตามควรแก่อัตภาพ อันเป็นการพัฒนาคุณภาพชีวิตของผู้สูงอายุให้มีมาตรฐานสูงขึ้น ได้รับการตอบสนองความต้องการด้านปัจจัย 4 และถือเป็นการกระจายรายได้ไปสู่ประชากรที่สมควรได้รับการช่วยเหลือในบั้นปลายของชีวิต
๒. **ด้านสังคม** เป็นกิจกรรมที่ปลุกจิตสำนึกของชุมชนที่มีผู้สูงอายุถูกทอดทิ้ง ได้ร่วมกันป้องกันแก้ไข ปัญหาของชุมชน ไม่ทอดทิ้งผู้สูงอายุในชุมชน และเป็นการใช้ชุมชนเป็นฐานในการให้บริการ
๓. **ด้านจิตใจ** ก่อให้เกิดความรู้สึกมั่นคงทางจิตใจ รู้สึกว่าตนเองมีคุณค่าสามารถดำรงชีวิตอยู่ในสังคม ได้อย่างมีความสุข

บทที่ ๒

การปฏิบัติงานตามภารกิจหลัก

กระบวนงาน : การรับขึ้นทะเบียนเบี้ยยังชีพผู้สูงอายุ

๑. ขั้นตอนก่อนรับลงทะเบียนเบี้ยยังชีพผู้สูงอายุ

- กำหนดวันรับจดทะเบียนผู้มีสิทธิได้รับเงินเบี้ยยังชีพผู้สูงอายุ ตั้งแต่วันที่ ๑ - ๓๐ พฤศจิกายน ของทุกปี
- ๑.๑ ประชาสัมพันธ์การรับลงทะเบียนรับเบี้ยยังชีพผู้สูงอายุ
 - ๑.๒ จัดเตรียมแบบคำขอขึ้นทะเบียนรับเงินเบี้ยยังชีพผู้สูงอายุ
 - ๑.๓ จัดเตรียมสถานที่ในการรับลงทะเบียน

๒. ขั้นตอนการรับลงทะเบียนเบี้ยยังชีพผู้สูงอายุ

- ๒.๑ ยื่นคำขอขึ้นทะเบียนพร้อมเอกสารหลักฐาน
- ๒.๒ เจ้าหน้าที่ตรวจสอบเอกสารหลักฐาน สัมภาษณ์ บันทึกข้อมูลเพิ่มเติม
- ๒.๓ รวบรวมเอกสารเสนอคณะกรรมการตรวจสอบคุณสมบัติ
- ๒.๔ เสนอผู้บังคับบัญชา (ผู้บริหาร) จัดทำประกาศรายชื่อ

๓. เริ่มจ่ายเบี้ยยังชีพผู้สูงอายุ ตั้งแต่เดือนตุลาคม ของปีงบประมาณถัดไป และจะได้รับทุกเดือนตามมติ คณะรัฐมนตรีที่กำหนดอัตราเบี้ยยังชีพรายเดือนแบบขั้นบันไดสำหรับผู้สูงอายุ ดังนี้

- อายุ ๖๐ - ๖๙ ปี จะได้รับ ๖๐๐.- บาท
- อายุ ๗๐ - ๗๙ ปี จะได้รับ ๗๐๐.- บาท
- อายุ ๘๐ - ๘๙ ปี จะได้รับ ๘๐๐.- บาท
- อายุ ๙๐ ปี ขึ้นไป จะได้รับ ๑,๐๐๐.- บาท

๔. คุณสมบัติของผู้มีสิทธิได้รับเงินเบี้ยยังชีพผู้สูงอายุ

๔.๑ มีสัญชาติไทย และภูมิลำเนาอยู่ในเขตองค์กรปกครองส่วนท้องถิ่นตามทะเบียนบ้าน

๔.๒ มีอายุ ๖๐ ปี บริบูรณ์ขึ้นไป (ผู้ที่เกิดก่อนวันที่ ๑ ต.ค. ของปีงบประมาณนั้น) ซึ่งลงทะเบียนเพื่อขอรับเงินเบี้ยยังชีพผู้สูงอายุ โดยให้คำนวณจาก วัน เดือน ปี พ.ศ. ที่เกิดนับถึง ๓๐ กันยายน ของทุกปี เป็นเกณฑ์ เพื่อให้สอดคล้องกับระเบียบกระทรวงมหาดไทยว่าด้วยหลักเกณฑ์การจ่ายเงินเบี้ยยังชีพผู้สูงอายุขององค์กรปกครองส่วนท้องถิ่น พ.ศ. ๒๕๕๒ รวมทั้งให้สอดคล้องกับการจัดสรรงบประมาณรายจ่ายประจำปี และกรณีผู้สูงอายุไม่ระบุ วัน เดือน ที่เกิด ระบุเฉพาะ พ.ศ. ที่เกิด ให้ถือว่าผู้สูงอายุเกิดวันที่ ๑ ม.ค. เป็นเกณฑ์ในการคำนวณ

๔.๓ ไม่เป็นผู้ได้รับสวัสดิการหรือสิทธิประโยชน์อื่นใดจากหน่วยงานของรัฐ รัฐวิสาหกิจ หรือองค์กรปกครองส่วนท้องถิ่นที่ได้รับเงินเดือน ค่าตอบแทน รายได้ประจำ หรือผลประโยชน์ตอบแทนอย่างอื่นที่รัฐหรือองค์กรปกครองส่วนท้องถิ่นจัดให้เป็นประจำ ยกเว้นผู้พิการและผู้ป่วยเอดส์ ตามระเบียบกระทรวงมหาดไทย

๕. หลักฐานประกอบการขึ้นทะเบียน มีดังนี้

๕.๑ บัตรประจำตัวประชาชน หรือบัตรอื่นที่ออกโดยหน่วยงานของรัฐที่มีรูปถ่าย พร้อมสำเนา

๕.๒ ทะเบียนบ้าน พร้อมสำเนา

๕.๓ สมุดบัญชีเงินฝากธนาคาร พร้อมสำเนา ในกรณีมีความจำเป็นที่ไม่สามารถมาจดทะเบียนด้วยตัวเองได้ ผู้สูงอายุสามารถมอบอำนาจเป็นลายลักษณ์อักษรให้ผู้อื่นเป็นผู้ยื่นคำขอขึ้นทะเบียนรับเงินเบี้ยยังชีพผู้สูงอายุแทนได้

๕.๔ หนังสือมอบอำนาจพร้อมสำเนาบัตรประจำตัวประชาชนของผู้รับมอบอำนาจ(ในกรณียื่นคำขอขึ้นทะเบียนรับเงินเบี้ยยังชีพผู้สูงอายุแทน)

๖. การตรวจสอบและจัดทำประวัติผู้มีสิทธิ

ภายในเดือนตุลาคมของทุกปี ให้องค์การบริหารส่วนตำบลนำताल ดำเนินการตรวจสอบสถานะของผู้รับเบี้ยยังชีพผู้สูงอายุ และให้ผู้รับเบี้ยยังชีพผู้สูงอายุแสดงการดำรงชีวิตอยู่ต่อองค์การบริหารส่วนตำบล โดยจะแสดงด้วยตนเองหรือให้มีการรับรองของนายทะเบียนอำเภอ หรือนายทะเบียนท้องถิ่นก็ได้

ในกรณีที่ผู้มีสิทธิได้รับเบี้ยยังชีพผู้สูงอายุไม่ได้ดำเนินการดังกล่าวให้องค์การบริหารส่วนตำบลตรวจสอบการดำรงชีวิตอยู่ของผู้สูงอายุดังกล่าว จากฐานข้อมูลทะเบียนราษฎร หรือหลักฐานอื่นที่ สามารถตรวจสอบได้

งบประมาณและวิธีการจ่ายเงินเบี้ยยังชีพผู้สูงอายุ
ขั้นตอน/วิธีปฏิบัติ

๑. การตั้งงบประมาณและวิธีการจ่ายเงินเบี้ยยังชีพผู้สูงอายุให้ดำเนินการตามกฎหมายว่าด้วยการนั้น
๒. การจ่ายเงินเบี้ยยังชีพผู้สูงอายุให้จ่ายในอัตราเดือนละห้าร้อยบาท หรือตามมติคณะรัฐมนตรี
๓. การจ่ายเบี้ยยังชีพให้แก่ผู้สูงอายุให้แก่ผู้มีสิทธิ ในองค์การบริหารส่วนตำบลนาตาลจ่ายเป็นเงินสด หรือโอนเข้าบัญชีเงินฝากธนาคารในนามผู้มีสิทธิได้รับเบี้ยยังชีพผู้สูงอายุ หรือในนามบุคคลที่ได้รับ มอบอำนาจเป็นหนังสือจากผู้มีสิทธิได้รับเบี้ยยังชีพผู้สูงอายุเป็นรายเดือนภายในวันที่ 10 ของทุก เดือนในการจ่ายเงินให้แก่ผู้รับ มอบอำนาจต้องตรวจสอบจนแน่ใจว่าเป็นบุคคลเดียวกับผู้ที่ได้รับ มอบอำนาจและต้องได้รับการยืนยันว่าผู้มีสิทธิ ได้รับเงินเบี้ยยังชีพผู้สูงอายุยังมีชีวิตอยู่การโอนเงินเข้าบัญชีเงินฝากธนาคารให้เป็นไปตามที่องค์การบริหารส่วน ตำบลนาตาลกำหนดหรือ ตามที่ตกลงกันเป็นอย่างอื่น
๔. การสิ้นสุดการได้รับเงินเบี้ยยังชีพผู้สูงอายุ
สิทธิของผู้ได้รับเงินเบี้ยยังชีพผู้สูงอายุจะสิ้นสุดลงในกรณีดังต่อไปนี้
 - ๔.๑ ตาย
 - ๔.๒ อยู่ในความอุปการะของสถานสงเคราะห์ของรัฐ
 - ๔.๓ แจ้งสละสิทธิการขอรับเงินเบี้ยยังชีพผู้สูงอายุเป็นหนังสือต่อองค์การบริหารส่วนตำบลนาตาล
 - ๔.๔ มีตำแหน่งทางการเมือง (มีเงินเดือน)กรณีสิทธิได้รับเงินเบี้ยยังชีพผู้สูงอายุดังกล่าวสิ้นสุดลง ให้ผู้บริหารองค์การบริหารส่วนตำบลนาตาล สั่งระงับการจ่ายเงินเบี้ยผู้สูงอายุสำหรับบุคคลดังกล่าวทันที
กรณีผู้รับเงินเบี้ยยังชีพผู้สูงอายุตาย ให้นายทะเบียนอำเภอ หรือนายทะเบียนท้องถิ่นแจ้งการตาย ต่อองค์การปกครองส่วนท้องถิ่นที่ผู้ตายมีชื่อในทะเบียนภายในเจ็ดวันนับแต่วันที่นายทะเบียนอำเภอหรือนายทะเบียน ท้องถิ่นได้รับแจ้งการตายและให้องค์การปกครองส่วนท้องถิ่นที่ผู้ตายมีชื่ออยู่ในทะเบียนนั้น แจ้งแก่องค์การปกครอง ส่วนท้องถิ่นที่จ่ายเบี้ยยังชีพผู้สูงอายุ
กรณีผู้รับเงินเบี้ยยังชีพผู้สูงอายุขาดคุณสมบัติ หรือมีลักษณะต้องห้าม ให้องค์การบริหารส่วนตำบลนาตาลปิดประกาศไว้โดยเปิดเผย ณ ที่ทำการองค์การปกครองส่วนท้องถิ่น หรือสถานที่ที่องค์การบริหารส่วนตำบลนาตาลกำหนดเป็นเวลาไม่น้อยกว่าสิบห้าวัน
หากไม่มีผู้คัดค้าน ให้องค์การบริหารส่วนตำบลนาตาลแตกพิจารณาสั่งถอนรายชื่อ และระงับการ จ่ายเงินเบี้ยผู้สูงอายุทันที
ในกรณีที่มีการคัดค้านให้องค์การบริหารส่วนตำบลนาตาลแตกตรวจสอบข้อเท็จจริงให้ชัดเจนเพื่อ พิจารณาดำเนินการตามสมควรแก่กรณีต่อไป

๕. หน้าที่ของผู้รับเบี้ยยังชีพผู้สูงอายุ

- ๕.๑ ตรวจสอบรายชื่อของตนเอง
- ๕.๒ เมื่อย้ายภูมิลำเนาจากองค์การบริหารส่วนตำบลนาตาลไปอยู่ภูมิลำเนาอื่น
- ๕.๓ ต้องแจ้งข้อมูลเพื่อให้องค์การบริหารส่วนตำบลนาตาล ได้รับทราบ
- ๕.๔ ให้ผู้รับเบี้ยยังชีพผู้สูงอายุแสดงการมีชีวิตอยู่ต่อ องค์การบริหารส่วนตำบลนาตาล ระหว่าง ๑ - ๕ ตุลาคม ของทุกปี
- ๕.๕ กรณีตาย ให้ญาติของผู้รับเงินเบี้ยยังชีพแจ้งการตาย ให้ องค์การบริหารส่วนตำบลนาตาล ทราบ (พร้อมสำเนาภรรยาบัตร)

๖. การติดตามผลการจ่ายเบี้ยยังชีพ

ขั้นตอน/วิธีปฏิบัติ

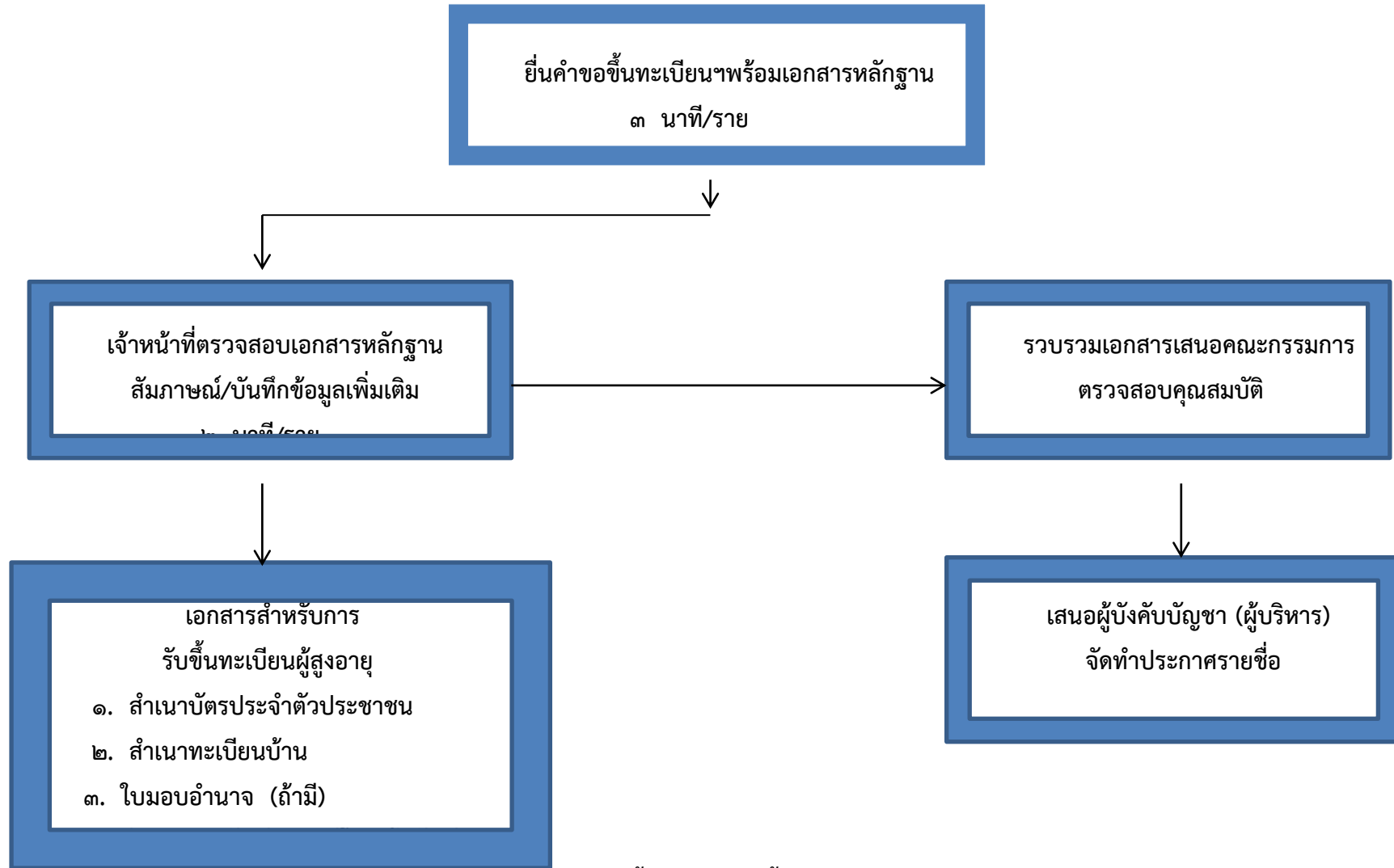
- ๖.๑ ให้องค์การบริหารส่วนตำบลนาตาลติดตามผลการจ่ายเบี้ยผู้สูงอายุ ว่าผู้สูงอายุได้รับเงินตรงตามระยะเวลาที่กำหนดและได้รับเงินครบหรือไม่นอกจากนี้ทำหน้าที่ให้คำปรึกษาแนะนำและพิจารณาให้ความช่วยเหลือในปัญหาอุปสรรคที่เกิดขึ้น
- ๖.๒ ในกรณีที่มีการร้องเรียนว่าผู้สูงอายุมีคุณสมบัติไม่เหมาะสม ให้องค์การบริหารส่วนตำบลนาตาลตรวจสอบและหากขาดคุณสมบัติจริงให้ระงับการจ่ายเงินทันที

๗. การรายงานผลการดำเนินงาน

ขั้นตอน/วิธีปฏิบัติ

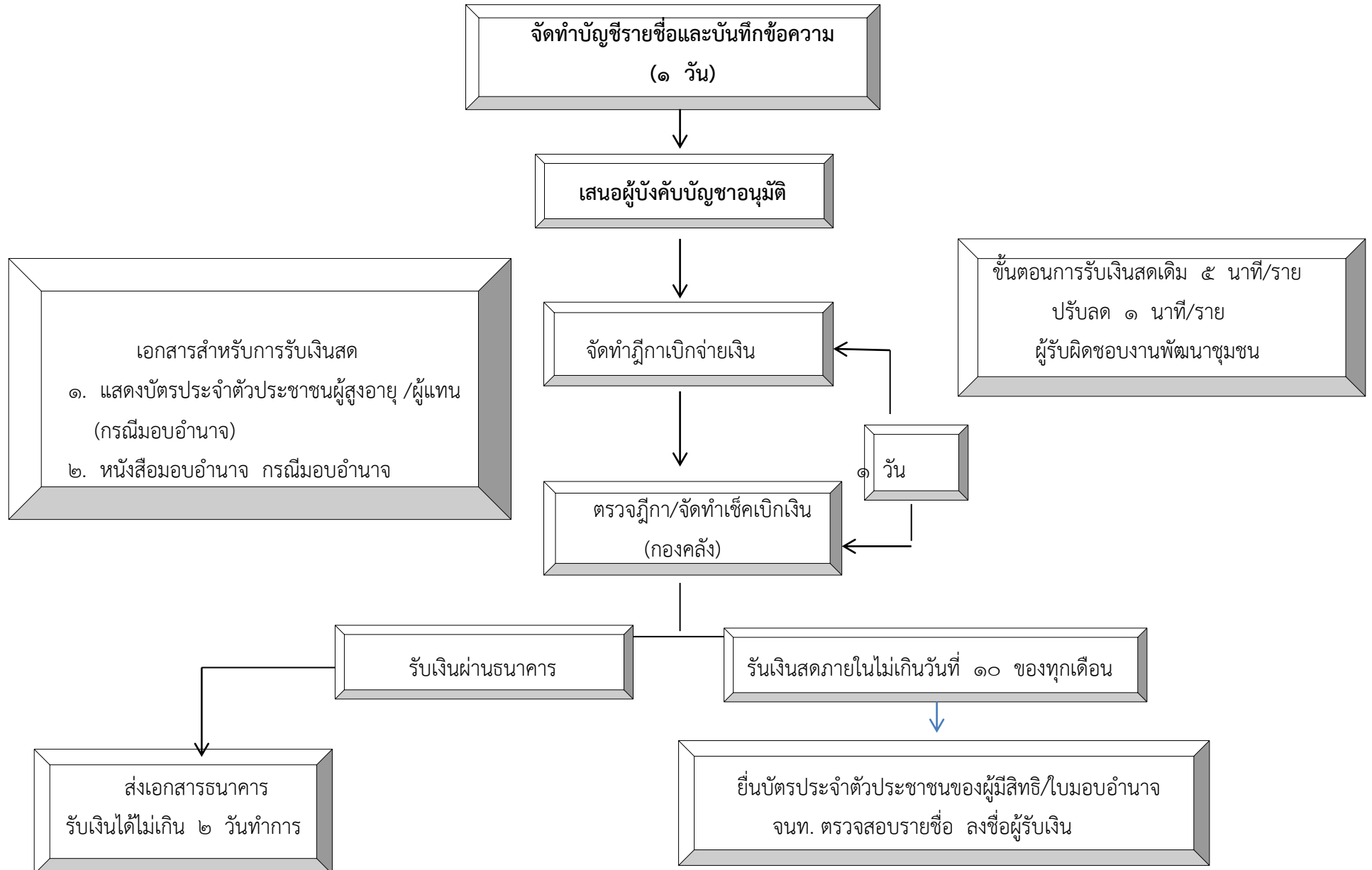
- ๗.๑ องค์การบริหารส่วนตำบลนาตาลรายงานรายชื่อผู้สูงอายุที่ได้ขึ้นทะเบียนรับเบี้ยยังชีพให้ประชาชน รับทราบ โดยวิธีการจัดทำทะเบียนรายชื่อผู้สูงอายุติดประกาศให้ทราบโดยทั่วกัน
- ๗.๒ หลังจากเบิกจ่ายเงินให้ผู้สูงอายุแล้ว ให้องค์การบริหารส่วนตำบลนาตาลรายงานผลการดำเนินการตามแบบรายงานเป็นรายเดือนให้อำเภอจังหวัดทราบ
- ๗.๓ องค์การบริหารส่วนตำบลนาตาลรายงานการเปลี่ยนแปลงผู้สูงอายุที่รับเบี้ยยังชีพให้หน่วยงานเจ้าของงบประมาณทราบเมื่อมีการเปลี่ยนแปลง

แผนผังขั้นตอนและระยะเวลาการปฏิบัติราชการ
(การรับขึ้นทะเบียนผู้สูงอายุ)

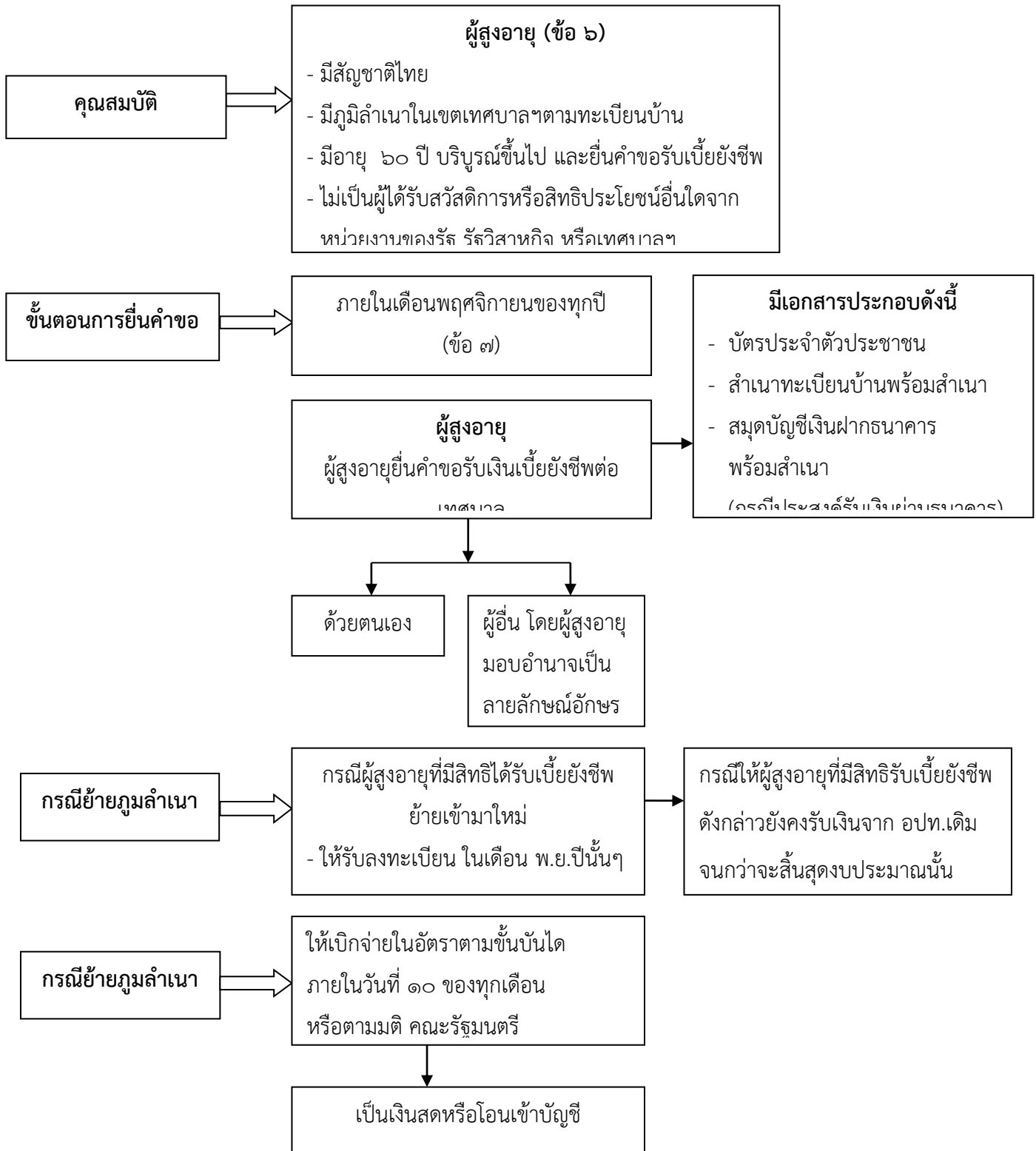


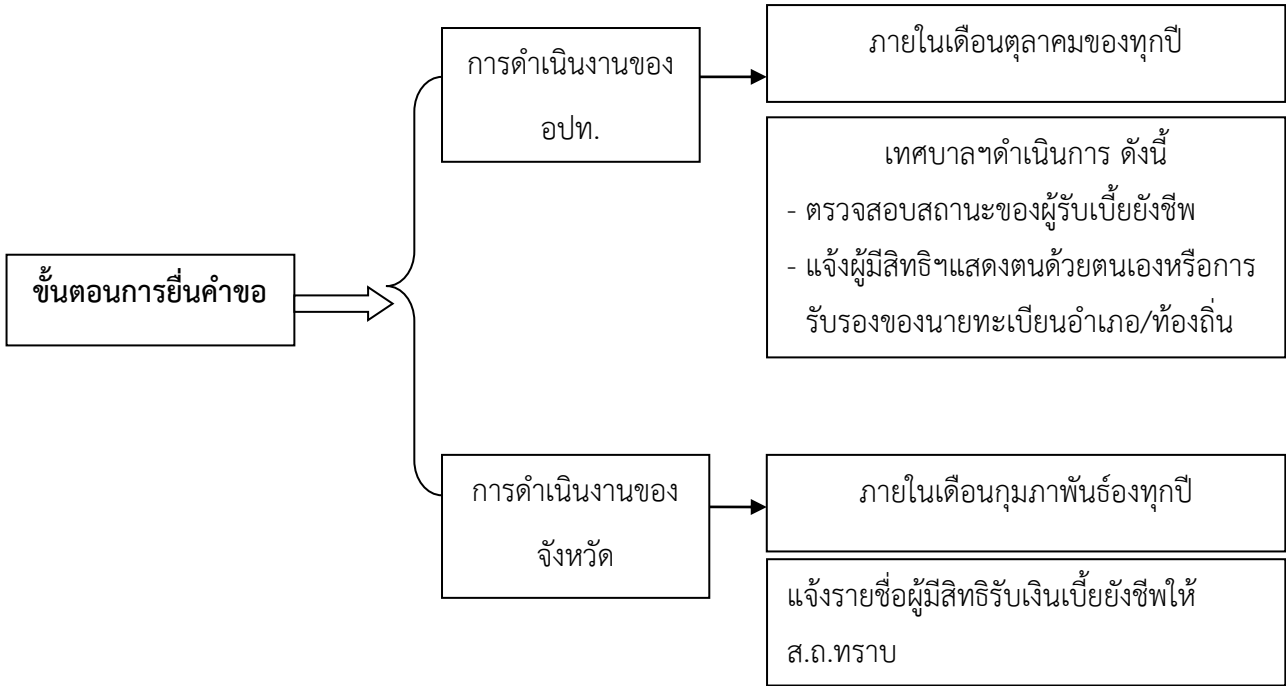
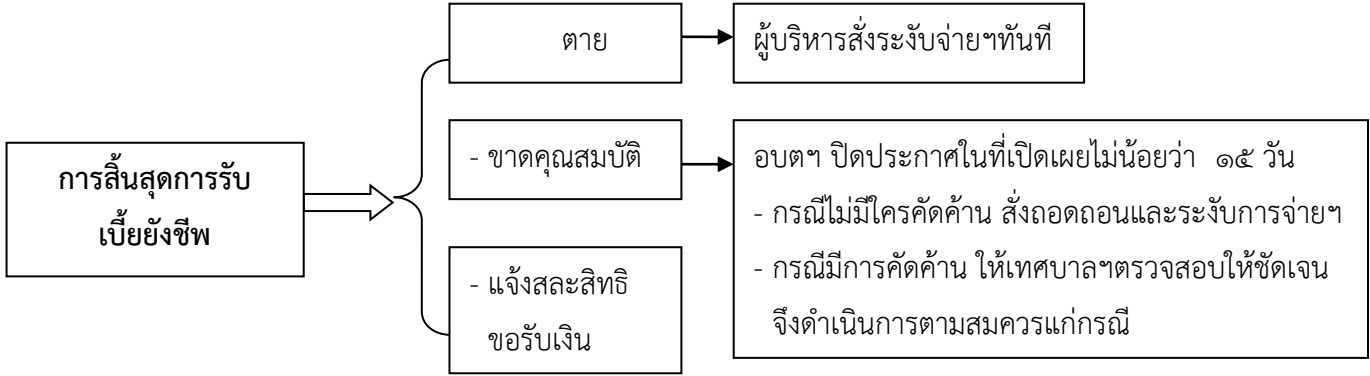
* ขั้นตอนการรับขึ้นทะเบียนผู้สูงอายุเดิม ๑๐ นาที/ราย เวลาปฏิบัติงานที่ปรับลด ๓ - ๕ นาที

แผนผังแสดงขั้นตอนและระยะเวลาการปฏิบัติราชการ
(การเบิก - จ่ายเบี้ยยังชีพผู้สูงอายุ)



สรุปการดำเนินงานตามระเบียบกระทรวงมหาดไทยว่าด้วยหลักเกณฑ์การจ่ายเบี้ยยังชีพ
ผู้สูงอายุขององค์กรปกครองส่วนท้องถิ่น พ.ศ.๒๕๕๒





สรุป

ระยะเวลา	การดำเนินงาน	ผู้ปฏิบัติ
ภายในเดือนกุมภาพันธ์ของทุกปี (ข้อ ๙)	แจ้งรายชื่อผู้มีสิทธิได้รับเงินฯ ให้ ส.ถ.ทราบ	ส.ถ.จ.
ก่อนสิ้นปีงบประมาณ (ข้อ ๘)	รับลงทะเบียนผู้สูงอายุที่มีสิทธิได้รับเบี้ยฯ สิทธิได้รับเบี้ยฯ	อบต.ฯ
ภายในเดือนตุลาคมของทุกปี (ข้อ ๑๐)	ตรวจสอบสิทธิฯ ผู้ขอรับเบี้ยและผู้แสดงตน	อบต.ฯ
ภายในเดือนพฤศจิกายนของทุกปี (ข้อ ๗)	รับลงทะเบียนผู้สูงอายุครบ ๖๐ ปี บริบูรณ์ในปีงบประมาณถัดไป	อบต.ฯ

บทที่ ๓

บทบาทของเจ้าหน้าที่ที่เกี่ยวข้อง

ในการดำเนินงานเบี้ยยังชีพผู้สูงอายุ ซึ่งปัจจุบันได้เป็นภารกิจถ่ายโอนให้แก่องค์กรปกครองส่วนท้องถิ่นเป็นผู้รับผิดชอบ ดังนั้น บทบาทในการดำเนินงานของบุคลากรที่เกี่ยวข้อง มีดังนี้

๑. สำรวจผู้สูงอายุที่มีคุณสมบัติเหมาะสมที่มีสิทธิจะได้รับเบี้ยยังชีพผู้สูงอายุในท้องถิ่นที่ตัวเองรับผิดชอบ
๒. รวบรวมแบบการขอขึ้นทะเบียนที่ผ่านการตรวจสอบคุณสมบัติ
๓. นำส่งรายชื่อผู้สูงอายุที่ผ่านคุณสมบัติไปยังหน่วยงานเจ้าของงบประมาณ เพื่อเสนอขออนุมัติจากผู้ว่าราชการจังหวัดต่อไป
๔. จัดทำทะเบียนรายชื่อผู้สูงอายุที่ได้รับเบี้ยยังชีพที่ผ่านการอนุมัติแล้ว และติดประกาศในที่เปิดเผยต่อประชาชน
๕. แจ้งให้ผู้สูงอายุที่ได้รับเบี้ยยังชีพทราบ จัดทำเอกสารหนังสือต่างๆตามแบบที่กำหนดได้แก่ หนังสือพินัยกรรม หนังสือมอบอำนาจ หนังสือรับรองว่าจะแจ้งการเสียชีวิต และหนังสือรับรองการมีชีวิต
๖. ดำเนินการเบิกจ่ายเบี้ยยังชีพแก่ผู้สูงอายุ โดยวิธีการเบิกจ่ายเงินแล้วแต่ความเห็นชอบของ อบต. ภายใต้ระเบียบที่เกี่ยวข้อง
๗. เก็บรวบรวมหลักฐานการเบิกจ่ายเงินไว้เพื่อการตรวจสอบ โดยหากจ่ายเงินให้ผู้สูงอายุเป็นเงินสดให้ใช้หลักฐานใบสำคัญรับเงินตามแบบที่กระทรวงการคลังกำหนด
๘. ในกรณีที่ผู้สูงอายุเสียชีวิตระหว่างงวด ให้เป็นสิทธิของทายาทตามพินัยกรรมที่ผู้สูงอายุระบุไว้หรือหากไม่มีพินัยกรรมให้องค์กรปกครองส่วนท้องถิ่นเสนอหน่วยงานเจ้าของงบประมาณเพื่อดำเนินการระงับการจ่ายเงิน
๙. ในกรณีที่ได้รับการร้องเรียนว่าผู้สูงอายุที่รับเบี้ยยังชีพมีคุณสมบัติไม่เหมาะสม ให้ดำเนินการตรวจสอบและรายงานหน่วยงานเจ้าของงบประมาณทราบเพื่อทำการระงับต่อไป
๑๐. เยี่ยมเยียนและติดตามผลผู้สูงอายุที่ได้รับเบี้ยยังชีพ โดยหากพบปัญหาและอุปสรรคในการดำเนินงานให้ดำเนินการช่วยเหลือและให้คำปรึกษาแนะนำ
๑๑. ประชาสัมพันธ์การดำเนินงานเบี้ยยังชีพผู้สูงอายุให้ประชาชนในท้องถิ่นได้รับทราบทุกรูปแบบ

ส่วนที่ ๒

คู่มือการปฏิบัติงาน

การให้บริการสวัสดิการด้านเบี้ยความพิการ

บทที่ ๑

ความรู้เบื้องต้นเกี่ยวกับเบี้ยความพิการ

.....

๑. ความเป็นมาการให้บริการสวัสดิการเบี้ยความพิการ

เดิมการให้ความช่วยเหลือคนพิการ เป็นบริการที่จัดโดยภาคเอกชนเป็นส่วนใหญ่ มีรัฐดำเนินการเพียงเล็กน้อย โดยมีกลุ่มเป้าหมายเฉพาะคนพิการที่มาขอรับบริการ ซึ่งประสบความทุกข์ยากเดือดร้อน และมีรูปแบบของการให้ความช่วยเหลือในลักษณะของการให้หรือการสงเคราะห์เป็นรูปธรรม เช่น เงิน สิ่งของเครื่องอุปโภคบริโภคที่จำเป็นต่อการดำรงชีพ

ต่อมาการช่วยเหลือได้ขยายไปสู่การป้องกัน การบำบัดรักษา และการฟื้นฟูสภาพทางการแพทย์ การศึกษา อาชีพ และสังคมให้แก่คนพิการที่สามารถพัฒนาได้ในกลุ่มเป้าหมายเดิม ดังนั้นคนพิการที่เข้าถึงสวัสดิการสังคมดังกล่าวจึงมีเพียงส่วนน้อย ซึ่งสวัสดิการสังคมที่จัดให้แก่คนพิการในประเทศไทยนั้น มีรายละเอียดดังนี้

๑.๑ การฟื้นฟูสมรรถภาพคนพิการทางการแพทย์ จัดบริการช่วยเหลือทางการแพทย์แก่คนพิการตามกระบวนการการฟื้นฟูสมรรถภาพทางการแพทย์อย่างต่อเนื่อง เพื่อเสริมสร้างสมรรถภาพคนพิการให้ดีขึ้น

๑.๒ การฟื้นฟูสมรรถภาพคนพิการทางการศึกษา จัดการศึกษาแก่คนพิการในวัยเรียนในระบบการศึกษาในโรงเรียน โดยเรียนร่วมกับเด็กปกติ ตั้งแต่การศึกษาภาคบังคับการศึกษาสายสามัญหรืออุดมศึกษาตามแผนการศึกษาแห่งชาติ

๑.๓ การฟื้นฟูสมรรถภาพคนพิการทางด้านอาชีพ โดยจัดบริการฝึกอาชีพให้แก่คนพิการในวัยทำงาน ในลักษณะของการฝึกอบรมในงานวิชาชีพและการเตรียมความพร้อมในงานอาชีพ ในรูปแบบของการศึกษาวิชาชีพในโรงเรียนหรือสถาบันการฝึกอบรมในลักษณะรูปแบบศึกษาร่วมกับคนทั่วไป

๑.๔ การฟื้นฟูสมรรถภาพคนพิการทางสังคม โดยได้มีการออกกฎกระทรวงเพื่อจัดสิ่งอำนวยความสะดวก ทั้งในสถานที่และบริการสาธารณะสำหรับคนพิการเพื่อส่งเสริมให้คนพิการสามารถพึ่งพาตนเอง มีส่วนร่วมในกิจการสังคม และสามารถใช้ชีวิตอยู่ในสังคมได้โดยสะดวกและปลอดภัยเท่าเทียมกับสมาชิกอื่นในสังคม

๑.๕ การสงเคราะห์คนพิการในสถานสงเคราะห์ ถือเป็นแนวทางสุดท้ายในการให้ความช่วยเหลือคนพิการทุกประเภทความพิการ

๒. ความเป็นมาของเบี้ยความพิการ

ปัจจุบันการเพิ่มจำนวนของคนพิการเป็นสาเหตุหนึ่ง ซึ่งเกิดจากการพัฒนาทางการแพทย์ และการสาธารณสุขที่เจริญก้าวหน้า และการตั้งครุภัณฑ์นอกสมรสที่เกิดขึ้นจากกลุ่มนักเรียนวัยรุ่น คนงานก่อสร้างส่วนใหญ่จะใช้วิธีจัดปัญหาโดยการทานยาขับ แต่ไม่เป็นผลสำเร็จ ดังนั้น เมื่อให้กำเนิดเด็กพิการแล้วมักจะทอดทิ้งไว้ตามโรงพยาบาลหรือที่สาธารณะต่างๆ จึงนับเป็นภาระแก่สังคมเป็นอย่างมาก

การจ่ายเบี้ยความพิการมีวัตถุประสงค์เพื่อ จัดสวัสดิการสังคมที่เน้นให้คนพิการอาศัยอยู่กับครอบครัว โดยครอบครัวและชุมชน ได้มีบทบาทในการดูแลและแก้ไขปัญหาของคนพิการ วิธีการให้สงเคราะห์เบี้ยความพิการดำเนินการภายใต้ระเบียบกระทรวงมหาดไทยว่าด้วยการจ่ายเงินเบี้ยความพิการให้คนพิการขององค์กรปกครองส่วนท้องถิ่น พ.ศ. ๒๕๕๓ และแก้ไขเพิ่มเติม ฉบับที่ ๒ พ.ศ. ๒๕๕๕ โดยที่เป็นการสมควรกำหนดหลักเกณฑ์การจ่ายเงินเบี้ยความพิการ ให้คนพิการขององค์กรปกครองส่วนท้องถิ่น เพื่อให้สอดคล้องกับระเบียบคณะกรรมการส่งเสริมและพัฒนาคุณภาพชีวิตคนพิการแห่งชาติ ว่าด้วยหลักเกณฑ์และวิธีการสวัสดิการเบี้ยความพิการ

พ.ศ. ๒๕๕๒ ลงวันที่ ๒๓ พฤศจิกายน ๒๕๕๒ ซึ่งออกโดยอาศัยอำนาจตามความในมาตรา ๒๐ (๙) แห่งพระราชบัญญัติส่งเสริมและพัฒนาคุณภาพชีวิตคนพิการ พ.ศ. ๒๕๕๐ ดังนี้

๑. คุณสมบัติของผู้มีสิทธิจะได้รับเงินเบี้ยความพิการ

ผู้ที่มีสิทธิได้รับพิจารณาการสงเคราะห์เบี้ยยังชีพคนพิการจะต้องมีคุณสมบัติและไม่มีลักษณะต้องห้าม ดังนี้

- ๑.๑ มีสัญชาติไทย
- ๑.๒ มีภูมิลำเนาอยู่ในเขตองค์กรปกครองส่วนท้องถิ่นตามทะเบียนบ้าน
- ๑.๓ มีบัตรประจำตัวคนพิการตามกฎหมายว่าด้วยการส่งเสริมคุณภาพชีวิตคนพิการ
- ๑.๔ ไม่เป็นบุคคลซึ่งอยู่ในความอุปการะของสถานสงเคราะห์ของรัฐ

๒. ขั้นตอนการยื่นคำขอ

ให้คนพิการที่ได้จดทะเบียนคนพิการ ตามกฎหมายว่าด้วยการส่งเสริมคุณภาพชีวิตคนพิการลงทะเบียนและยื่นคำขอรับเงินเบี้ยความพิการด้วยตนเอง ต่อองค์กรปกครองส่วนท้องถิ่นที่ตนมีภูมิลำเนา ณ ที่ทำการองค์การบริหารส่วนตำบลนาตาล หรือสถานที่ที่องค์กรปกครองส่วนท้องถิ่นกำหนด และมีสิทธิรับเงินเบี้ยความพิการในเดือนถัดไป โดยมีหลักฐานพร้อมสำเนาที่ผู้ขอรับเงินเบี้ยความพิการ ลงลายมือชื่อรับรองความถูกต้อง ดังต่อไปนี้

- ๒.๑ บัตรประจำตัวคนพิการตามกฎหมายว่าด้วยการส่งเสริมคุณภาพชีวิตคนพิการ
- ๒.๒ ทะเบียนบ้าน
- ๒.๓ สมุดบัญชีเงินฝากธนาคาร สำหรับกรณีและผู้ขอรับเงินเบี้ยความพิการประสงค์ขอรับเงินเบี้ยความ

พิการผ่านธนาคาร

ในกรณีที่คนพิการเป็นผู้เยาว์ซึ่งมีผู้แทนโดยชอบธรรม คนเสมือนไร้ความสามารถหรือคนไร้ความสามารถ ให้ผู้แทนโดยชอบธรรม ผู้พิทักษ์ หรือผู้อนุบาลแล้วแต่กรณี ยื่นคำขอแทนโดยแสดงหลักฐานการเป็นผู้แทนดังกล่าว

สำหรับคนพิการในกรณีอื่นนอกจากบุคคลในเบื้องต้น ซึ่งไม่อาจยื่นคำขอได้ด้วยตนเอง ให้ผู้ดูแลคนพิการยื่นคำขอแทนโดยให้ผู้ที่เชื่อถือได้รับรองสถานะของคนพิการ แต่ต้องนำหลักฐานของคนพิการและผู้ดูแล คนพิการแสดงต่อเจ้าหน้าที่ด้วย

ในกรณีคนพิการซึ่งได้รับเงินเบี้ยความพิการจากองค์กรปกครองส่วนท้องถิ่นหนึ่ง และย้ายภูมิลำเนาไปอยู่องค์กรปกครองส่วนท้องถิ่นอื่น หรือกรุงเทพมหานคร ให้คนพิการนั้นลงทะเบียนและยื่นคำขอรับเงินเบี้ยความพิการด้วยตนเอง ต่อองค์กรปกครองส่วนท้องถิ่นแห่งใหม่ที่ตนมีภูมิลำเนา และให้ได้รับเงินเบี้ยความพิการจากองค์กรปกครองส่วนท้องถิ่นแห่งใหม่ ในเดือนถัดไป ทั้งนี้ องค์กรปกครองส่วนท้องถิ่นแห่งใหม่ต้องได้รับการยืนยันจากองค์กรปกครองส่วนท้องถิ่นเดิม ที่จ่ายเงินเบี้ยความพิการเพื่อไม่ให้เกิดความซ้ำซ้อน”

๓. การตรวจสอบและจัดทำทะเบียนประวัติผู้มีสิทธิ

๑. ภายในเดือนมกราคมของทุกปี ให้องค์กรปกครองส่วนท้องถิ่นบันทึกรายชื่อคนพิการ ที่มีสิทธิได้รับเงินเบี้ยความพิการ ในระบบสารสนเทศ พร้อมทั้งรายงานตามที่กรมส่งเสริมการปกครองท้องถิ่นกำหนด เพื่อใช้เป็นข้อมูลในการขอตั้งงบประมาณและจัดสรรงบประมาณ”

๒. ภายในเดือนตุลาคมของทุกปี องค์การบริหารส่วนตำบลนาตาลจะดำเนินการตรวจสอบสถานะความพิการและการดำรงอยู่ของคนพิการ

๔. งบประมาณและวิธีการจ่ายเงินเบี้ยความพิการ

๔.๑ การตั้งงบประมาณและวิธีการแจกเบี้ยความพิการให้คนพิการขององค์การบริหารส่วนตำบลนาตาลดำเนินการตามกฎหมายว่าด้วยการจ่ายเบี้ยความพิการ

๔.๒ การจ่ายเงินเบี้ยความพิการให้จ่ายในอัตราเดือนละห้าร้อยบาท หรือตามมติคณะรัฐมนตรี

๔.๓ การจ่ายเงินเบี้ยความพิการให้แก่ผู้มีสิทธิตามระเบียบนี้ ให้องค์กรปกครองส่วนท้องถิ่นจ่ายเป็นเงินสด หรือโอนเข้าบัญชีเงินฝากธนาคารในนามผู้มีสิทธิรับเบี้ยความพิการหรือในนามผู้ดูแลคนพิการเป็นรายเดือนภายในวันที่ ๑๐ ของทุกเดือน หากล่าช้าเกินกว่ากำหนดดังกล่าว ต้องเป็นกรณีจำเป็นอันมิอาจก้ำวล่วงได้

ในการจ่ายเงินให้แก่ผู้ดูแลคนพิการ ต้องตรวจสอบจนแน่ใจว่าเป็นบุคคลเดียวกับผู้ดูแลคนพิการ และต้องได้รับการยืนยันว่าผู้มีสิทธิได้รับเบี้ยความพิการยังมีชีวิตอยู่

การโอนเงินเข้าบัญชีเงินฝากธนาคารให้เป็นไป ไปตามที่องค์กรปกครองส่วนท้องถิ่นกำหนดหรือตามที่ตกลงกันเป็นอย่างอื่น

หมายเหตุ ปัจจุบัน (ปีงบประมาณ พ.ศ. ๒๕๕๘) เบี้ยยังชีพคนพิการ ๘๐๐ บาท/คน/เดือน

๕. การสิ้นสุดการได้รับเงินเบี้ยความพิการ

สิทธิของผู้ได้รับเงินเบี้ยความพิการจะสิ้นสุดลงในกรณีดังต่อไปนี้

๕.๑ ตาย

๕.๒ ขาดคุณสมบัติตามข้อ ๖

๕.๓ แจ้งสละสิทธิการขอรับเงินเบี้ยความพิการ เป็นหนังสือต่อองค์กรปกครองส่วนท้องถิ่นที่ตนสิทธิได้รับเบี้ยความพิการ

กรณีสิทธิได้รับเงินเบี้ยความพิการดังกล่าวสิ้นสุดลง ให้ผู้บริหารองค์กรปกครองส่วนท้องถิ่นสั่งระงับการจ่ายเงินเบี้ยความพิการสำหรับบุคคลดังกล่าวทันที

กรณีผู้รับเงินเบี้ยความพิการตาย ให้นายทะเบียนอำเภอ หรือนายทะเบียนท้องถิ่นแจ้งการตายต่อองค์กรปกครองส่วนท้องถิ่นที่ผู้ตายมีชื่อในทะเบียนภายในเจ็ดวันนับแต่วันที่นายทะเบียนอำเภอหรือนายทะเบียนท้องถิ่นได้รับแจ้งการตายและให้องค์กรปกครองส่วนท้องถิ่นที่ผู้ตายมีชื่ออยู่ในทะเบียนนั้น แจ้งแก่องค์กรปกครองส่วนท้องถิ่นที่จ่ายเบี้ยความพิการ

กรณีผู้รับเงินเบี้ยความพิการขาดคุณสมบัติ หรือมีลักษณะต้องห้าม ให้องค์กรปกครองส่วนท้องถิ่นปิดประกาศไว้โดยเปิดเผย ณ ที่ทำการองค์กรปกครองส่วนท้องถิ่นหรือสถานที่ที่องค์กรปกครองส่วนท้องถิ่นกำหนดเป็นเวลาไม่น้อยกว่าสิบห้าวันหากไม่มีผู้คัดค้าน ให้องค์กรปกครองส่วนท้องถิ่นพิจารณาสั่งถอนรายชื่อ และระงับการจ่ายเงินเบี้ยความพิการทันที

ในกรณีที่มีการคัดค้านให้องค์กรปกครองส่วนท้องถิ่นตรวจสอบข้อเท็จจริงให้ชัดเจนเพื่อพิจารณาดำเนินการตามสมควรแก่กรณีต่อไป

๖. หน้าที่ของผู้รับเบี้ยความพิการ

- ๖.๑ ตรวจสอบรายชื่อของตัวเอง
- ๖.๒ เมื่อย้ายภูมิลำเนาจากองค์การบริหารส่วนตำบลนาตาล ไปอยู่ภูมิลำเนาอื่น
- ๖.๓ ต้องแจ้งข้อมูลเพื่อให้องค์การบริหารส่วนตำบลนาตาล ได้รับทราบ
- ๖.๔ ให้ผู้รับเบี้ยความพิการแสดงการมีชีวิตอยู่ต่อ องค์การบริหารส่วนตำบลนาตาล ระหว่าง ๑.๕ ตุลาคม ของทุกปี
- ๖.๕ กรณีตาย ให้ญาติของผู้รับเงินเบี้ยยังชีพแจ้งการตาย ให้ องค์การบริหารส่วนตำบลนาตาล ทราบ (พร้อมสำเนาบรรณบัตร)

๗. การติดตามผลการจ่ายเบี้ยความพิการ

ขั้นตอน/วิธีปฏิบัติ

๗.๑ ให้องค์การบริหารส่วนตำบลนาตาล ติดตามผลการจ่ายเบี้ยความพิการ ว่าผู้สูงพิการได้รับเงินตรงตามระยะเวลาที่กำหนดและได้รับเงินครบหรือไม่ นอกจากนี้ทำหน้าที่ให้คำปรึกษาแนะนำและพิจารณาให้ความช่วยเหลือในปัญหาอุปสรรคที่เกิดขึ้น

๗.๒ ในกรณีที่มีการร้องเรียนว่าผู้พิการมีคุณสมบัติไม่เหมาะสม ให้องค์การบริหารส่วนตำบลนาตาล ตรวจสอบและหากขาดคุณสมบัติจริงให้ระงับการจ่ายเงินทันที

๘. การรายงานผลการดำเนินงาน

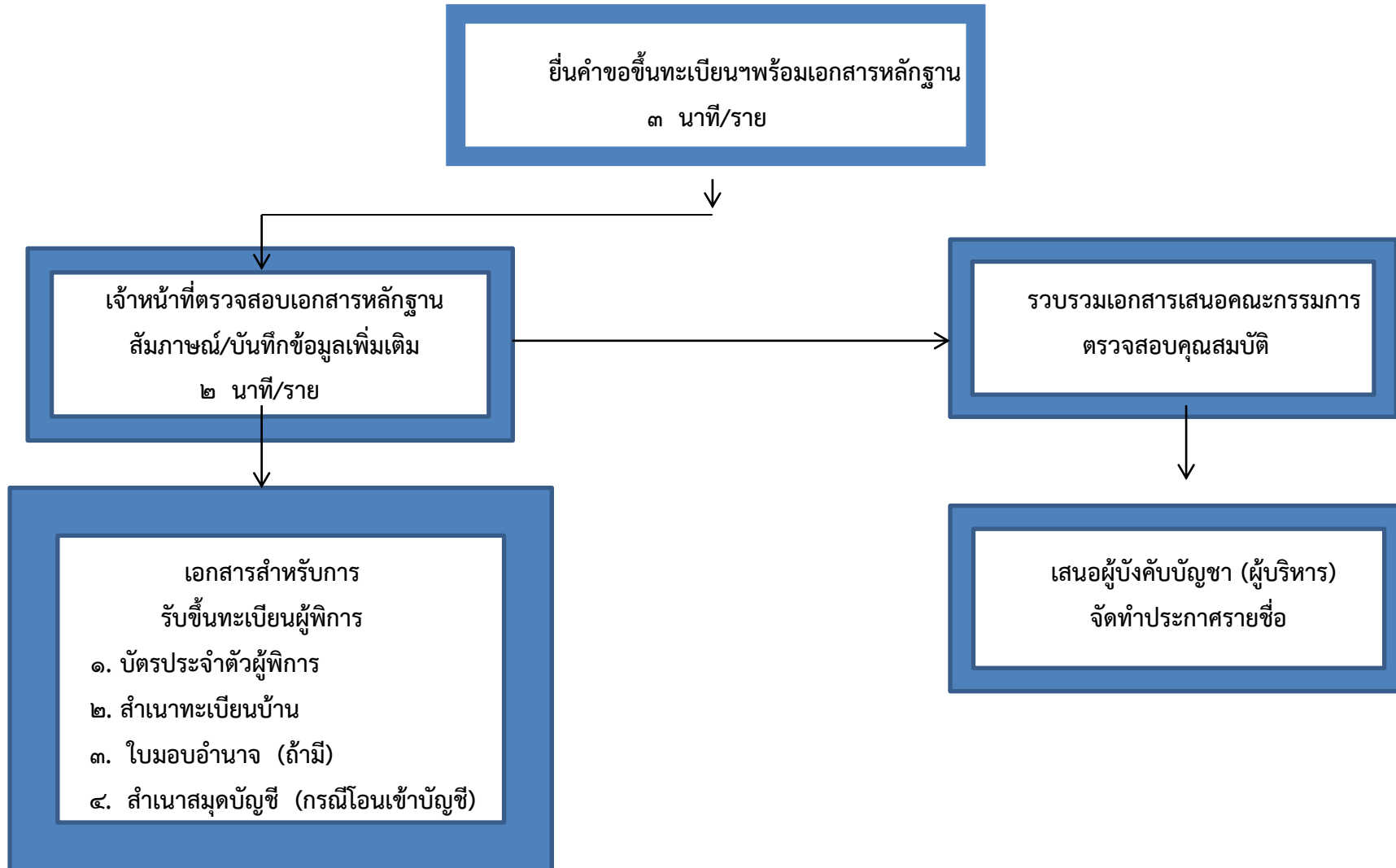
ขั้นตอน/วิธีปฏิบัติ

๘.๑ องค์การบริหารส่วนตำบลนาตาลรายงาน รายชื่อผู้พิการที่ได้ขึ้นทะเบียนรับเบี้ยยังชีพให้ประชาชนรับทราบ โดยวิธีการจัดทำทะเบียนรายชื่อผู้พิการติดประกาศให้ทราบโดยทั่วกัน

๘.๒ หลังจากเบิกจ่ายเงินให้ผู้พิการแล้ว รายงานผลการดำเนินการ ให้ผู้บริหารทราบ

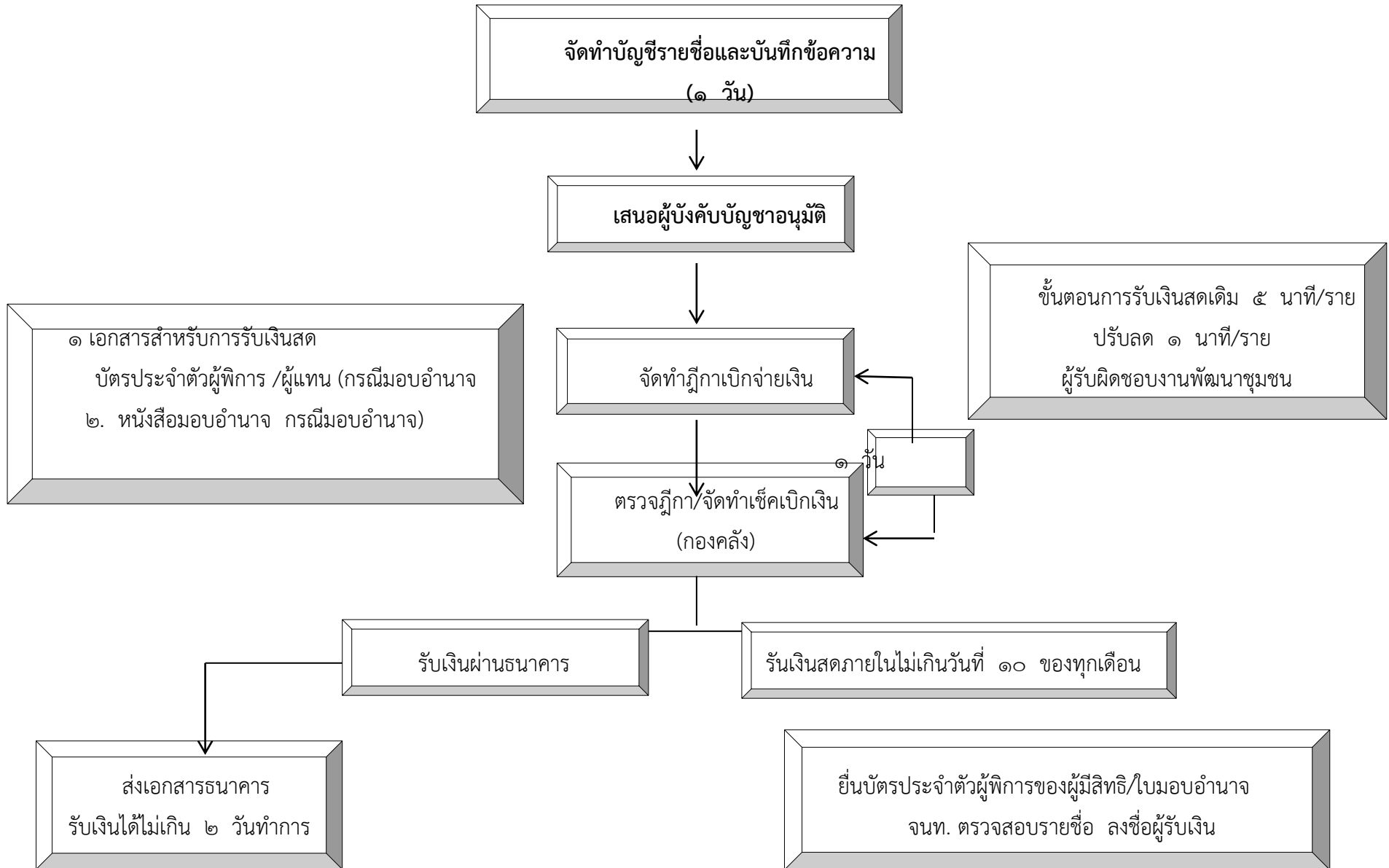
๘.๓ องค์การบริหารส่วนตำบลนาตาลรายงาน การเปลี่ยนแปลงผู้พิการที่รับเบี้ยยังชีพให้หน่วยงานเจ้าของงบประมาณทราบเมื่อมีการเปลี่ยนแปลง

แผนผังขั้นตอนและระยะเวลาการปฏิบัติราชการ
(การรับขึ้นทะเบียนผู้พิการ)

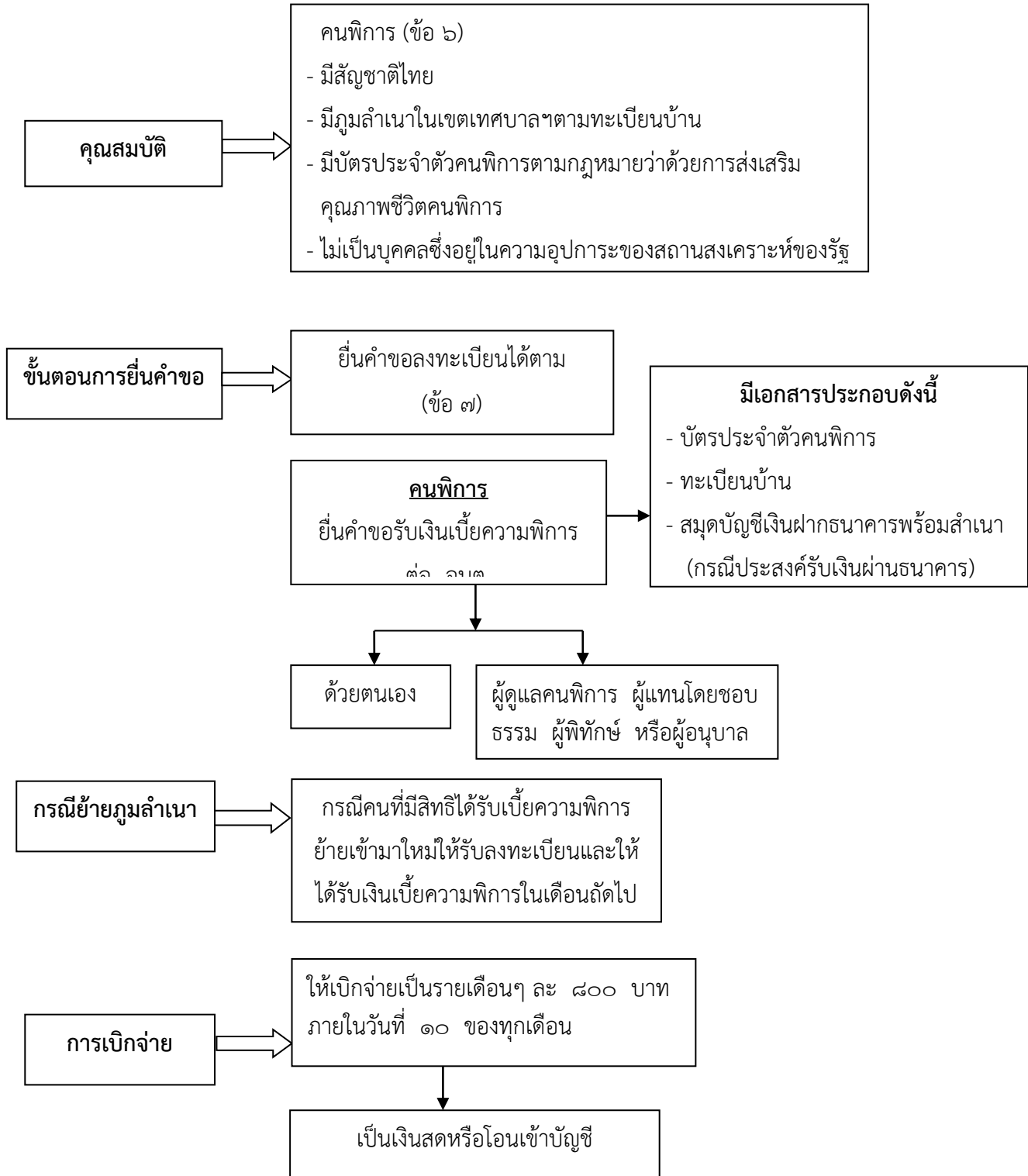


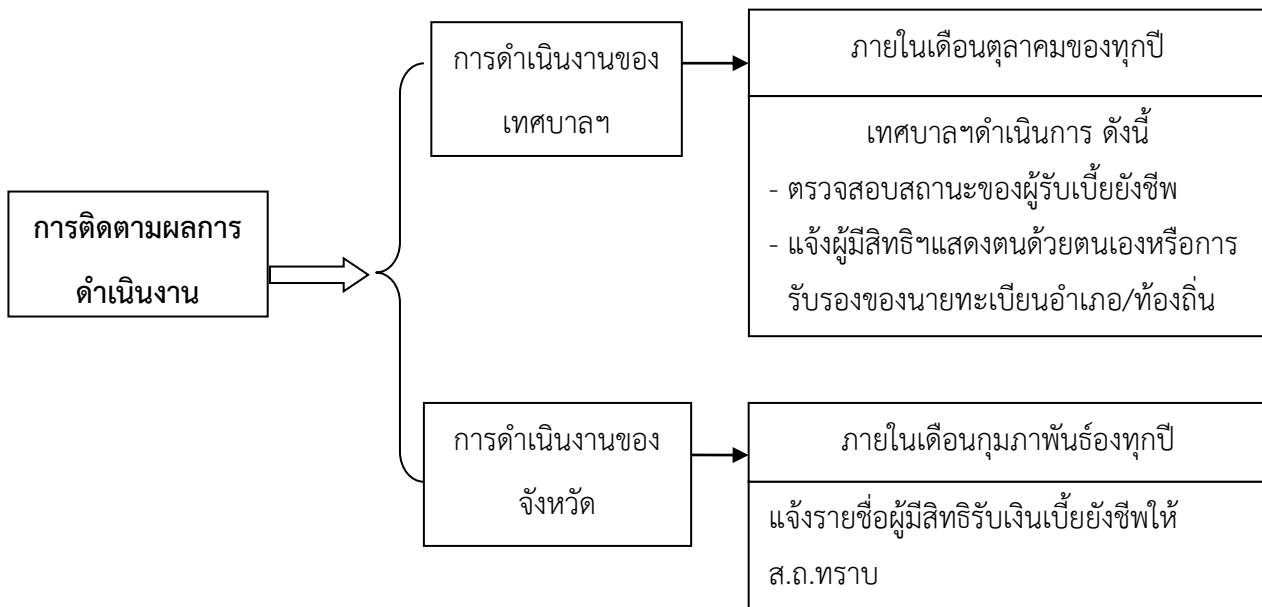
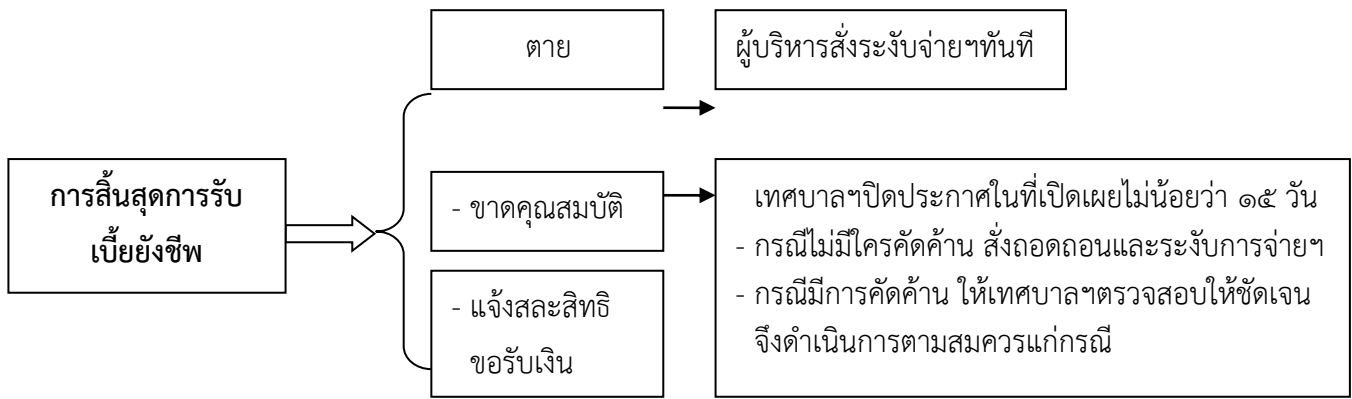
* ขั้นตอนการรับขึ้นทะเบียนผู้พิการเดิม ๑๐ นาที/ราย เวลาปฏิบัติงานที่ปรับลด ๓ - ๕ นาที

แผนผังแสดงขั้นตอนและระยะเวลาการปฏิบัติราชการ
(การเบิก - จ่ายเบี้ยความพิการ)



การดำเนินงานตามระเบียบกระทรวงมหาดไทยว่าด้วยหลักเกณฑ์การจ่ายเงินเบี้ยความ
 พิจารณ์ให้คนพิการขององค์กรปกครองส่วนท้องถิ่น พ.ศ. ๒๕๕๓ แก้ไขเพิ่มเติมฉบับที่ ๒ พ.ศ. ๒๕๕๙





สรุป

ระยะเวลา	การดำเนินงาน	ผู้ปฏิบัติ
ภายในเดือนมกราคมของทุกปี (ข้อ ๙)	บันทึกข้อมูลผู้พิการและแจ้งรายชื่อผู้มีสิทธิได้รับเงินฯให้ ส.ถ.ทราบ	ส.ถ.จ.
ภายในเดือนตุลาคมของทุกปี (ข้อ ๑๐)	ตรวจสอบสิทธิฯของผู้รับเบี้ยและผู้สูงอายุแสดงตน	อบต.ฯ
รับลงทะเบียนคนพิการที่ได้จัดทะเบียนคนพิการตามกฎหมายฯ (ข้อ ๗)	รับลงทะเบียนคนพิการรายใหม่และผู้ที่ย้ายเข้ามาในพื้นที่ เพื่อรับเงินในปีงบประมาณถัดไป	อบต.ฯ

คู่มือการปฏิบัติงาน
การให้บริการสวัสดิการด้านเบี้ยยังชีพ
ผู้ติดเชื้อเอดส์

การจัดสวัสดิการเบี้ยยังชีพผู้ป่วยเอดส์

.....

“ผู้ป่วยเอดส์” หมายความว่าผู้ป่วยเอดส์ที่แพทย์ได้รับรองและทำการวินิจฉัยแล้ว

“ผู้อุปการะ” หมายความว่า บรรดาผู้ดูแลผู้ป่วยเอดส์ เช่น บิดา มารดา บุตร สามีภรรยา ญาติพี่น้องหรือบุคคลอื่นที่ผู้ป่วยเอดส์ได้รับการช่วยเหลือ

ปัจจุบันผู้ป่วยเอดส์มีจำนวนมาก ทั้งในหมู่บ้านตามชนบทและชุมชนในเมือง ซึ่งส่วนใหญ่มีสภาพความเป็นอยู่ยากจน บางรายมีอาการเจ็บป่วยค่อนข้างรุนแรง สุขภาพร่างกายทรุดโทรม ไม่สามารถประกอบอาชีพเลี้ยงตนเองได้ ขาดผู้อุปการะดูแล ถูกรังเกียจจากสังคม ก่อให้เกิดปัญหาอย่างต่อเนื่องกับผู้ติดเชื้อเอดส์ ผู้ป่วยเอดส์และครอบครัว ดังนั้น จึงจำเป็นต้องมีสวัสดิการสังคมเพื่อรองรับกับปัญหาของผู้ได้รับผลกระทบจากโรคเอดส์เหล่านี้ กรมพัฒนาสังคมและสวัสดิการ กระทรวงการพัฒนาสังคมและความมั่นคงของมนุษย์ จึงได้มีโครงการจัดสวัสดิการแก่ผู้ติดเชื้อเอดส์ลงสู่องค์กรปกครองส่วนท้องถิ่น

วัตถุประสงค์

- ๑ . เพื่อส่งเสริมให้ผู้ป่วยเอดส์สามารถใช้ชีวิตอยู่ร่วมกับครอบครัวและชุมชนได้ตามปกติ
- ๒ . เพื่อเป็นการบรรเทาปัญหาความเดือดร้อน ด้านค่าครองชีพให้แก่ครอบครัวของผู้ป่วยเอดส์ ให้สามารถครองชีพได้ตามอัตภาพ

วิธีการดำเนินการ

การให้การสงเคราะห์เบี้ยยังชีพแก่ผู้ป่วยเอดส์ โดยองค์การบริหารส่วนตำบลนาตาล เป็นผู้ดำเนินการภายใต้ระเบียบกระทรวงมหาดไทยว่าด้วยการจ่ายเงินสงเคราะห์เพื่อการยังชีพขององค์กรปกครองส่วนท้องถิ่น พ.ศ.๒๕๔๘

คุณสมบัติของผู้รับเบี้ยยังชีพเอดส์

๑. เป็นผู้ป่วยเอดส์ที่แพทย์ได้รับรองและทำการวินิจฉัยแล้ว
๒. มีภูมิลำเนาอยู่ในเขตองค์กรปกครองส่วนท้องถิ่น
๓. มีรายได้ไม่เพียงพอแก่การยังชีพ หรือถูกทอดทิ้ง หรือขาดผู้อุปการะเลี้ยงดู หรือไม่สามารถประกอบ อาชีพเลี้ยงตนเองได้ ผู้ป่วยเอดส์ที่มีคุณสมบัติข้างต้นและมีความประสงค์ จะขอรับเงินสงเคราะห์ให้ยื่นคำขอต่อผู้บริหารท้องถิ่นที่ตนเองมีภูมิลำเนาอยู่ ในกรณีที่ผู้ป่วยเอดส์ไม่สามารถดำเนินการ มายื่นคำขอรับการสงเคราะห์ด้วยตนเองได้ จะมอบอำนาจให้ผู้อุปการะมาดำเนินการแทนก็ได้

หลักฐานการขอรับเบี้ยยังชีพเอดส์

๑. ใบรับรองแพทย์โดยให้ระบุถึงผลการตรวจเลือดและอาการเจ็บป่วยที่ปรากฏ
๒. ทะเบียนบ้านของผู้ป่วย
๓. สำเนาบัตรประจำตัวประชาชนของผู้ป่วยเอดส์
๔. สมุดบัญชีเงินฝากธนาคารพร้อมสำเนา สำหรับกรณีผู้ป่วยเอดส์ประสงค์รับเงินสงเคราะห์ผ่านธนาคาร

งบประมาณและวิธีการจ่ายเงินสงเคราะห์เพื่อการยังชีพผู้ป่วยเอดส์

องค์การบริหารส่วนตำบลนาตาล อาจตั้งงบประมาณของตนเอง หรือขอรับการสนับสนุนงบประมาณจาก องค์การบริหารส่วนจังหวัดสกลนคร เพื่อให้การสงเคราะห์ได้ในกรณีดังนี้

๑. จ่ายให้แก่ผู้ป่วยเอดส์ตามบัญชีรายชื่อที่ได้รับอนุมัติจากผู้บริหารท้องถิ่น

๒. จ่ายสมทบให้แก่ผู้ป่วยเอดส์ตามบัญชีรายชื่อที่ได้รับการสงเคราะห์งบประมาณเบิยยังชีพจากรัฐอยู่เดิม ในกรณีที่อัตราที่ได้รับจากรัฐน้อยกว่าอัตราที่องค์การบริหารส่วนตำบลนาตาลจ่ายให้แก่ผู้มีสิทธิได้รับเงิน

ในกรณีในการจ่ายเงินให้แก่ผู้ระบอบอำนาจต้องตรวจสอบจนแน่ใจว่าเป็นบุคคลเดียวกับผู้ที่ได้รับมอบอำนาจ และต้องได้รับการยืนยันว่าผู้มีสิทธิได้รับเงินเบิยยังชีพผู้สูงอายุยังมีชีวิตอยู่

หากเป็นการโอนเงินเข้าบัญชีเงินฝากธนาคาร ให้องค์การบริหารส่วนตำบลนาตาลบันทึกรายละเอียดการโอนเงินในบัญชีการจ่ายเงินสงเคราะห์ โดยใช้หลักฐานการโอนเงิน เป็นหลักฐานประกอบการจ่ายเงินและให้เก็บรักษาหลักฐานการจ่าย หรือโอนเงินสงเคราะห์เพื่อการยังชีพไว้เพื่อการตรวจสอบ

๓. การจ่ายเงินให้จ่ายได้ในอัตราดังนี้

๓.๑ จ่ายตามอัตราที่กระทรวงมหาดไทยกำหนด

๓.๒ หากองค์กรปกครองส่วนท้องถิ่น มีความประสงค์จ่ายเกินกว่าอัตราที่กำหนด สามารถกระทำได้ ทั้งนี้ ต้องไม่เกินกว่าสองเท่าของอัตราที่กำหนด หรือไม่เกินกว่าหนึ่งพันบาท โดยให้เสนอสภาท้องถิ่นพิจารณาอนุมัติและให้ คำนึงถึงสถานะการคลัง ขององค์กรปกครองส่วนท้องถิ่น

๓.๓ การจ่ายเงินให้แก่ผู้มีสิทธิได้รับเงินสงเคราะห์แต่ละประเภทให้จ่ายได้ในอัตราเดียวกัน ด้วยวิธีหนึ่งวิธีใดตามความประสงค์ของผู้มีสิทธิได้รับเงินสงเคราะห์ ดังต่อไปนี้

(๑) จ่ายเป็นเงินสดหรือโอนเข้าบัญชีเงินฝากธนาคารในนามผู้มีสิทธิได้รับเงินสงเคราะห์

(๒) จ่ายเป็นเงินสดหรือโอนเข้าบัญชีเงินฝากธนาคารในนามบุคคลที่ได้รับมอบอำนาจจากผู้มีสิทธิ

ได้รับเงินสงเคราะห์

การสิ้นสุดการได้รับเงินเบิยยังชีพผู้ป่วยเอดส์

สิทธิของผู้ได้รับเงินเบิยยังชีพผู้ป่วยเอดส์สิ้นสุดลงในกรณีต่อไปนี้

๑. ตาย

๒. ขาดคุณสมบัติ

๓. แจ้งสละสิทธิการขอรับเงินเบิยยังชีพผู้ป่วยเอดส์ เป็นหนังสือต่อองค์กรปกครองส่วนท้องถิ่นที่ตนมีสิทธิ

ได้รับเบิยยังชีพผู้ป่วยเอดส์

กรณีสิทธิได้รับเงินเบิยยังชีพผู้ป่วยเอดส์ดังกล่าวสิ้นสุดลง ให้ผู้บริหารองค์กรปกครองส่วนท้องถิ่น สั่งระงับการจ่ายเงินเบิยยังชีพผู้ป่วยเอดส์สำหรับบุคคลดังกล่าวทันที

หน้าที่ของผู้รับเบิยยังชีพผู้ป่วยเอดส์

๑. ตรวจสอบรายชื่อของตัวเอง

๒. เมื่อย้ายภูมิลำเนาจากองค์การบริหารส่วนตำบลนาตาล ไปอยู่ภูมิลำเนาอื่น
๓. ต้องแจ้งข้อมูลเพื่อให้องค์การบริหารส่วนตำบลนาตาล ได้รับทราบ
๔. ให้ผู้ที่รับเบี้ยยังชีพผู้สูงอายุแสดงการมีชีวิตอยู่ต่อ องค์การบริหารส่วนตำบลนาตาล ระหว่าง ๑ - ๕ ตุลาคม ของทุกปี
๕. กรณีตาย ให้ญาติของผู้รับเงินเบี้ยยังชีพแจ้งการตาย ให้ องค์การบริหารส่วนตำบลนาตาลทราบ

